

## Components del de/creixement. 2008-2014

### Introducció

L'anàlisi de les tres properes pàgines és fruit d'aplicar a Barberà del Vallès la metodologia de l'estudi "Els components del creixement a les economies locals de la província de Barcelona. Anàlisi shift-share". Aquest estudi, que s'aplica a agrupacions territorials supramunicipals de la província de Barcelona, està disponible a:

[http://www.bdv.cat/perfil/esbarbera/recursos/recursos/551022\\_components\\_creixement\\_\\_an\\_lisi\\_shift\\_share\\_\\_bcn\\_prov\\_ncia.pdf](http://www.bdv.cat/perfil/esbarbera/recursos/recursos/551022_components_creixement__an_lisi_shift_share__bcn_prov_ncia.pdf)

### Metodologia

L'anàlisi shift-share descompon en diverses parts les variacions o canvis que experimenta una magnitud econòmica, en aquest cas ocupacions registrades, referida a un sector productiu regional o a un conjunt de sectors integrat en una unitat territorial de referència.

Els tres components que configuren l'anàlisi shift-share són:

- **Dinàmica Global (DG)**, reflexa el creixement (o decreixement) que tindria l'ocupació del territori (Barberà del Vallès) si cada sector evolucionés d'acord amb el creixement de l'ocupació de la supra-territori (Catalunya) regió. Es podria dir que és la força amb la que empeny el supra-territori al municipi per crear ocupació.

- **Estructura Productiva (EP)**, és el creixement sectorial comparat. Recull la dinàmica d'ocupació d'un sector del supra-territori respecte la dinàmica d'ocupació general del municipi.

- **Dinàmica Pròpia (DP)**, és el component que analitza quina part del creixement del nostre municipi és atribuïble a la diferència de comportament dels sectors del municipi comparats amb els mateixos sectors del supra-territori (alguns autors anomenen aquests efectes el component de competitivitat).

### Explicació de la tècnica shift-share: un símil

Com la metodologia en detall, les fonts d'informació, la desagregació sectorial i la temporalitat ja s'explica a l'estudi, per tal de facilitar la comprensió d'aquest tipus d'anàlisi, intentarem explicar el sentit de cadascun dels factors en què es descomposa el creixement de l'ocupació a través el model clàssic del shift-share, utilitzant un símil amb l'atletisme.

Així, els tres factors en què es descomposa el creixement de l'ocupació a una regió són els mateixos factors que explicarien el resultat d'una cursa d'atletisme de fons.

Imaginem que som un atleta en una cursa de 10.000 metres. El resultat, el temps en acabar-la, dependrà de:

**1. El ritme de la cursa.** Si en la cursa dels 10.000 metres el grup imposa un ritme ràpid, al estar dins del grup jo també tindrè un ritme ràpid i això m'ajudarà a tenir un bon temps. És la **dinàmica global (DG)**, si el supra-territori genera ocupació el meu municipi també generarà ocupació. Si el grup corre, jo també correré.

**2. La constitució física de l'atleta.** No és el mateix els 100 metres llisos, on cal explosivitat, i per tant disposar d'una massa muscular molt potent, que 10.000 metres, on cal una constitució física lleugera i fibrosa. Els kenyans, els etiòps, en general els africans disposen d'una constitució física adequada per a curses de resistència. La constitució física del corredor dels 10.000 metres es correspon a l'**estructura productiva (EP)** del municipi. Si el meu municipi disposa de l'estructura adequada generarà ocupació. La gran pregunta és "quina és l'estructura adequada?"

**3. Preparació de la cursa i els avatars.** Per aconseguir un bon resultat en una cursa cal entrenar i preparar l'estratègia de la cursa. Amb l'entrenament s'aconsegueix millorar l'estat de forma i amb la preparació de l'estratègia se sap quan s'ha d'atacar en una cursa. És la **dinàmica pròpia (DP)**. En aquest factor influeix si el municipi ha fet la feina que li correspon, és a dir, si disposa d'una estratègia i si ha entrenat; en l'àmbit de creació d'ocupació aquest factor ens diu si la regió ha posat les bases o condicions adequades per a crear ocupació (ja sigui fomentant l'autoocupació o creant un polígon industrial o un parc tecnològic...).

Evidentment posar les bases per crear ocupació respon al fet de disposar d'una estratègia o d'una política.

De vegades en la preparació d'una cursa es fa trampa: l'atleta es pot dopar. En el cas de la creació d'ocupació en un municipi seria que tot i no disposar d'un pla estratègic, acabi generant ocupació perquè una empresa important s'ha instal·lat ja que se li han ofert una sèrie de condicions avantatjoses, com per exemple el fet que no hagi de pagar cap mena de taxa ni impost municipal en els propers 20 anys; aquestes condicions no corresponen a cap plantejament estratègic.

A banda de la preparació de la cursa, en aquest factor també influeixen els avatars (esdeveniments de la cursa). Un avatar en una cursa d'atletisme seria que els nostres rivals ensopeguessin. En la creació d'ocupació seria que una gran empresa s'acabi instal·lant al nostre municipi sense haver fet res per que s'instal·li.

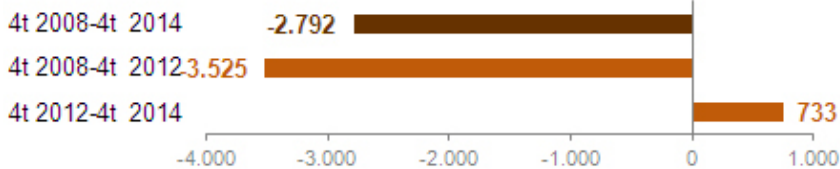
# Barberà del Vallès

Com al conjunt de la província, el període 2008-2014 es pot dividir en dos subperíodes, de decreixement de l'ocupació en els primers quatre anys i de parcial recuperació en els darrers dos. Això ha succeït en bona part de les agrupacions sectorials: Agroindústria, TIC, Edició, cultura i lleure, Altres manufactures, Serveis a les empreses, Comerç, i Educació i recerca.

En altres, però, han continuat perdent ocupació en el darrer bienni: Construcció i immobiliàries, Química, Fusta i mobles, Logística, Energia, aigua i residus, i Metall. En aquest darrer cas, el Metall, tan sols un 0,4% de reducció.

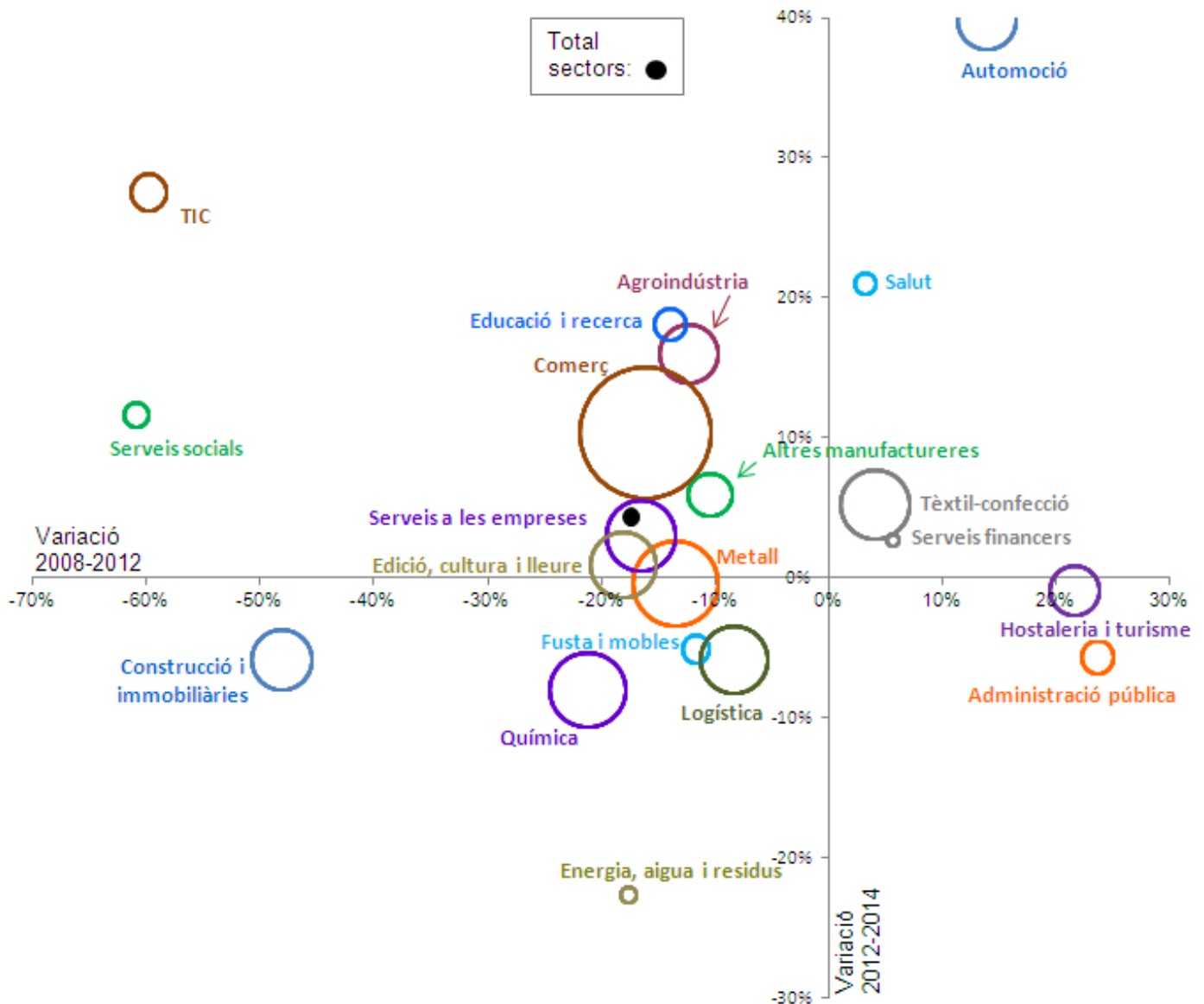
A d'altres agrupacions sectorials, però, el contrari, han tingut creixements en ambdós subperíodes: es tracta de l'Automoció, Salut, Tèxtil-confecció i Serveis financers.

## Treballadors afiliats. Diferència 4t 2008 - 4t 2014 i subperíodes



Dues agrupacions sectorials han tingut un comportament oposat al de la majoria, van augmentar ocupació en els primers quatre anys i n'han reduït en els dos darrers, es tracta de l'Administració pública i de l'Hostaleria i turisme. En aquest darrer cas la reducció del darrer bienni només ha estat de l'1%.

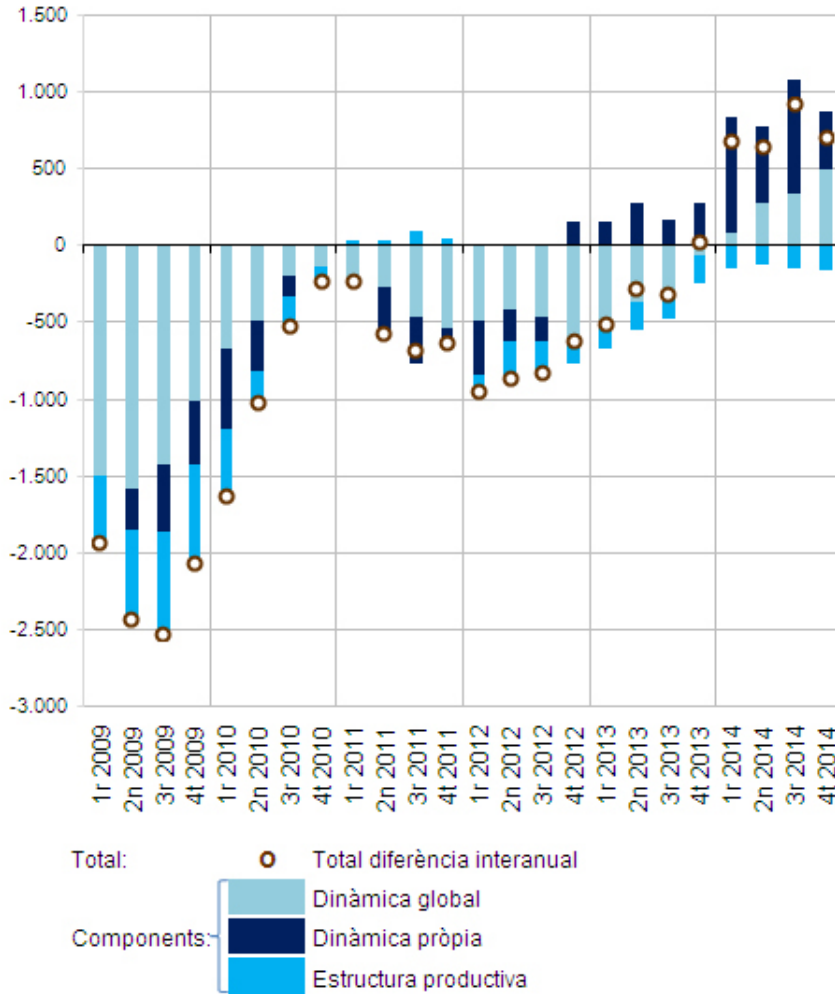
## Afiliats per sector. Volum i dinàmiques 4t 2008 - 4t 2012 i 4t 2012 - 4t 2014



Nota: l'amplada del cercle indica el volum d'afiliats 2014, i la ubicació del centre del cercle les diferències i variacions d'afiliats 2008-2014

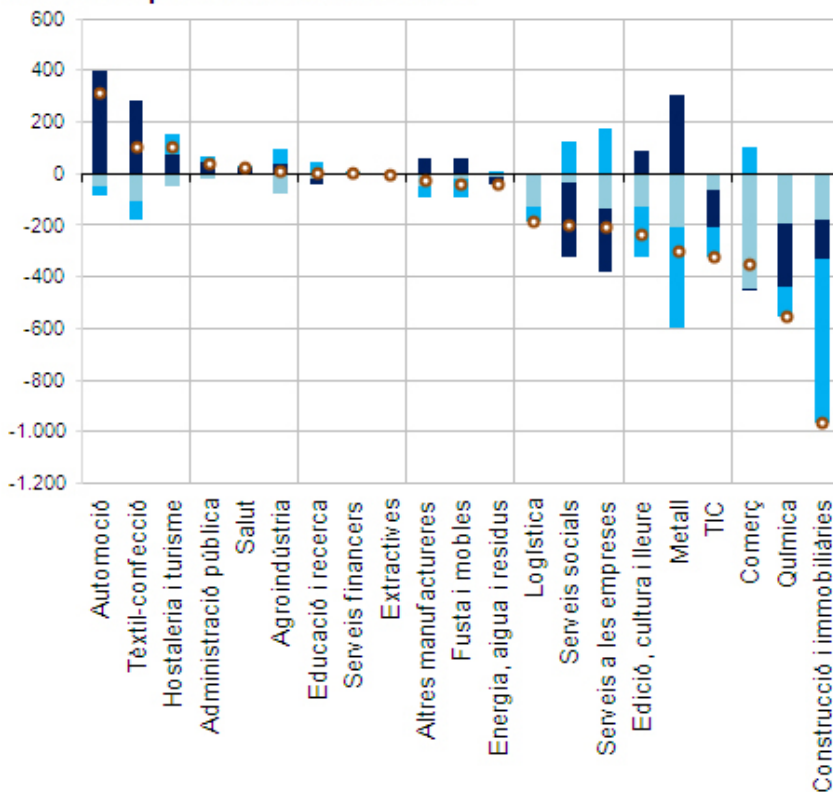
Realitzat per:

## Treballadors afiliats. Diferències interanuals 1r 2009 - 4t 2014



	Total	Components		
		Dinàmica Global	Dinàmica Pròpia	Estructura Productiva
1r 2009	-1.930	-1.491	-5	-434
2n 2009	-2.430	-1.585	-259	-587
3r 2009	-2.520	-1.429	-429	-661
4t 2009	-2.062	-1.013	-418	-632
1r 2010	-1.622	-675	-518	-428
2n 2010	-1.012	-493	-321	-197
3r 2010	-522	-203	-129	-191
4t 2010	-225	-132	12	-105
1r 2011	-229	-230	-25	27
2n 2011	-563	-271	-325	33
3r 2011	-676	-461	-313	98
4t 2011	-627	-540	-128	41
1r 2012	-940	-485	-360	-96
2n 2012	-857	-423	-206	-229
3r 2012	-823	-460	-160	-203
4t 2012	-611	-622	154	-143
1r 2013	-506	-499	160	-166
2n 2013	-281	-365	273	-189
3r 2013	-311	-324	172	-159
4t 2013	31	-68	277	-177
1r 2014	680	84	749	-153
2n 2014	642	271	500	-129
3r 2014	920	334	741	-155
4t 2014	702	489	375	-163

## Treballadors afiliats segons agrupacions sectorials. Total i components. 4t 2008 - 4t 2014



Les variacions interanuals de treballadors afiliats a Barberà del Vallès van ser negatives en el període 2009-2013 i positives en 2014 (veure gràfic i taula superiors).

L'anàlisi a l'estudi esmentat divideix 2008-2014 en els subperíodes 2008-12 i 2012-14. Això és perquè a desembre del 2012 ja hi va haver un punt d'inflexió a la província, amb les diferències interanuals encara negatives en 2013 però en retrocés, fins que es van convertir en positives.

Tornant al cas de Barberà del Vallès la dinàmica global també va ser negativa fins al 2013, molt especialment en 2009, com arreu.

La dinàmica pròpia i l'estructura productiva van ser negatives gairebé sempre fins al 2012, però en menor mesura que la dinàmica global.

A finals de 2012 es produeix un canvi en el sentit que la dinàmica pròpia del municipi esdevé positiva i sobretot en 2014, que juntament amb la dinàmica global van possibilitar generació d'ocupació neta.

En termes d'activitats, vuit agrupacions de sectors han crescut en el conjunt del període

que va des de 2008 a 2014, sobretot les tres primeres: Automoció, Tèxtil-confecció i Hosteleria i turisme. Són augments petits propiciats per la dinàmica pròpia, llevat de l'Hosteleria i turisme on també influí l'estructura productiva (vegeu gràfic inferior de pàgina anterior).

A la banda del comportament negatiu, les agrupacions sectorials que més van perdre ocupació ho van fer en tots els casos per la dinàmica global, i a la majoria tant per la dinàmica pròpia com per l'estructura productiva, o si més no un dels dos. De més a menys pèrdua d'ocupació: Construcció i immobiliàries, Química, Comerç, TIC, Metall, Edició, cultura i lleure, Serveis a les empreses, Serveis Socials, i Logística, principalment.

El perfil de l'evolució sectorial i el desglossament per components dels primers quatre anys, 2008-2012, és similar al del conjunt del període analitzat (vegeu gràfic superior d'aquesta pàgina).

Entrant en el període de recuperació, 2013-2014, dotze sectors van tenir un comportament positiu amb l'ocupació (vegeu gràfic inferior d'aquesta pàgina).

La dinàmica pròpia va empènyer més, creant més de 25 ocupats al Comerç (331 ocupats), a l'Automoció (237), al Tèxtil-confecció (127), a l'Agroindústria (94), a les TIC (69), a l'Edició, cultura i lleure (37), a Altres manufactures (30), i Educació i recerca (27), principalment. En tots aquests sectors la dinàmica global aportà creació neta d'ocupació, mentre que l'estructura productiva no tenia un efecte positiu en tots els sectors.

En el mateix bienni de recuperació, vuit sectors van tenir un comportament negatiu amb l'ocupació.

La dinàmica pròpia va ser negativa a la Química (-131 ocupats), Logística (-67), Hosteleria i turisme (-50), i Administració (-30), i en altres quatre casos el nombre d'ocupats es va reduir en menys de 25.

Fons d'informació:

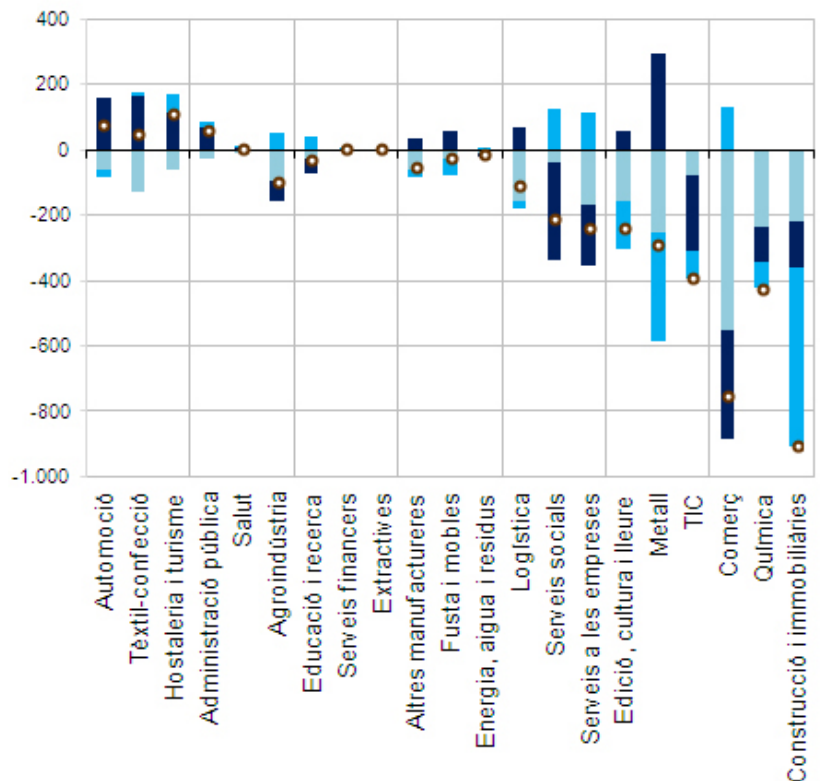
- Aplicació INSS-Sitdel de la Diputació de Barcelona a partir de dades del Departament d'Empresa i Ocupació de la Generalitat de Catalunya.

- Web del Ministerio de Empleo y Seguridad Social del Gobierno de España.

- "Els components del creixement a les economies locals de la província de Barcelona. Anàlisi shift-share". Diputació de Barcelona. Ajuntament de Barberà del Vallès i Ajuntament de Mataró.

## Treballadors afiliats segons agrupacions. Total i components.

### Subperíode 4t 2008 - 4t 2012



### Subperíode 4t 2012 - 4t 2014

